

Podstawy instalacji Intelli Lante

Wer.	Data	Opis
1.0	2021.08.01	Stworzenie dokumentu
xxx		
1		Kluczowe elementy sukcesu instalacji..... 1
2		Komponenty bazowe..... 2
2.1		Podstawy 2
2.1.1		Panele 2
2.1.2		Moduły wykonawcze 3
2.1.3		Sensory 3
2.1.4		Magistrala INTELLI BUS..... 3
2.1.5		System Intelli Lante 3
2.2		Fizycznie magistrala RS485 / INTELLI BUS..... 4
2.2.1		Rekomendowane przewody:..... 4
2.3		Sposoby łączenia 5
3		Schematy montażowe i instalacyjne systemu 6
3.1		Przykładowe schematy 6
4		Instrukcja montażu i demontażu paneli Intelli 6
4.1		Przygotowanie i montaż przewodów..... 6
4.2		Montaż paneli 6
4.3		Demontaż paneli..... 7
4.4		Wypięcie przewodów ze złącza 8

1 Kluczowe elementy sukcesu instalacji



Dobranie właściwego okablowania



Przygotowanie powierzchni do przymocowania paneli

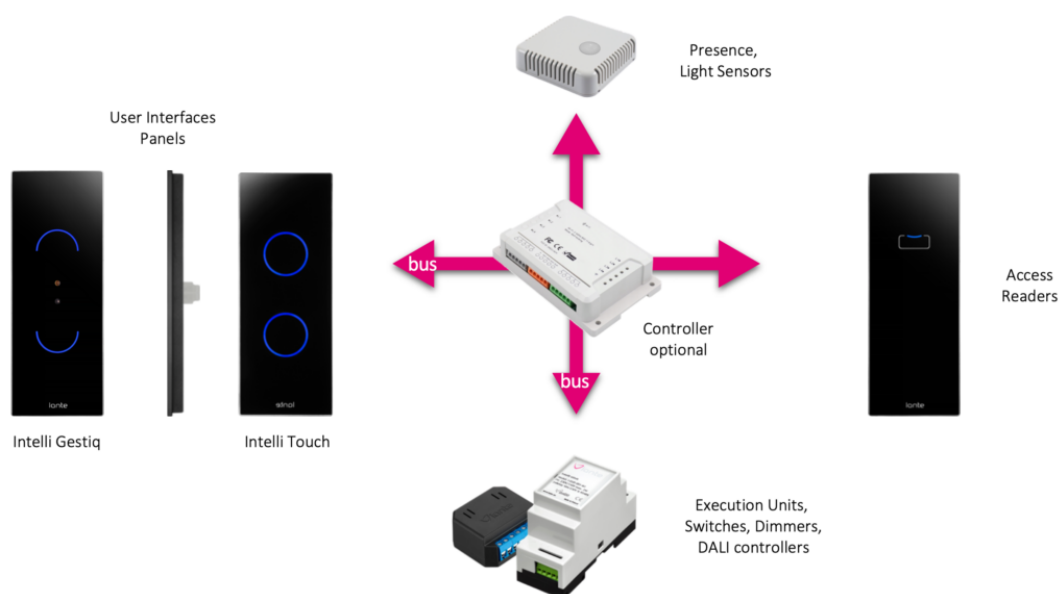


Ustalenie właściwego rozwiązania, jeśli nie jest to prosta jednostkowa instalacja zastąpienia włącznika mechanicznego

2 Komponenty bazowe

2.1 Podstawy

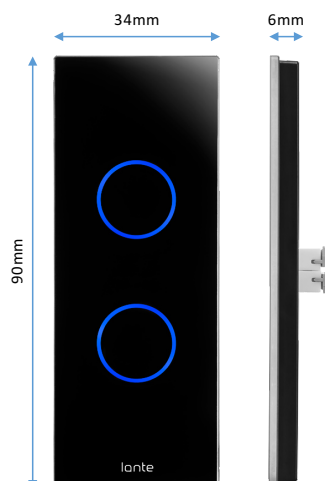
System Intelli Lante oraz samodzielne urządzenia Intelli Lante są systemem przewodowym inteligentnego budynku dedykowanego w szczególności do biur mogące pracować w systemie lub samodzielnie wzbogacając budynki pod względem wzornictwa oraz rozwiązań przyjaznych dla użytkownika i ekologii.



2.1.1 Panele

Urządzenia takie jak przełączniki, czytniki dostępu, klawiatury, służą do interakcji z użytkownikiem i są montowane w miejscach wymaganych do współpracy z użytkownikami.

W szczególności panele Intelli Lante są niezwykle funkcjonalne pod względem montażu ze względu na gabaryty. Dodatkowo wszystkie panele spełniają najwyższe standardy bezpieczeństwa i zasilanie ich odbywa się max. 12V ze źródeł izolowanych galwanicznie. Intelli Lante Touch:



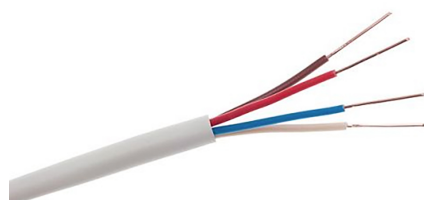
- Konfiguracja urządzeń odbywa się poprzez konfigurowanie *Akcji* i *Subskrypcji* komunikatów na które urządzenie reaguje oraz parametrów samego urządzenia (opisane w oddzielnej dokumentacji)
 - Przykładowo: wysłanie *zdarzenia #1* może wywołać w urządzeniu wykonawczym włączenie przekaźnika 1 (jeśli ma subskrypcję *zdarzenia #1*)
 - Każde funkcja w urządzeniu np. włączenie przekaźnika, wyłączenie przekaźnika może mieć do 16 subskrypcji.
- Konfiguracja odbywa się poprzez aplikacje na Windows po podłączeniu przez przejściówkę RS485 do portu USB lub **poprzez telefon z Bluetooth**.
- Każdy Panel posiada transmisję Bluetooth. Podłączenie się do jednego z paneli umożliwia konfigurowanie wszystkich urządzeń w ramach dołączonej podsiaci oraz uaktualnienie oprogramowania urządzenia z którym jest połączony.

2.2 Fizycznie magistrala RS485 / INTELLI BUS

Do prawidłowej instalacji konieczna jest 4 żyłowy przewód 4 x $\phi 0.5\text{mm}$ (typu skrętka UTP lub kabel alarmowy YTDY) w postaci jednolitego drutu. Długość pomiędzy eUnit a panelem zalecana do 100m. Gwarantowane działanie do 250m zależnie od napięcia zasilania.

- Dwa przewody to zasilanie 5-12V
- Dwa przewody A, B to linie sterujące RS485

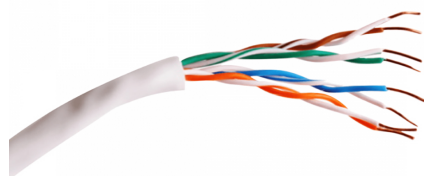
2.2.1 Rekomendowane przewody:



Podłączenie pojedynczego panelu, 0.5mm śr.
REKOMENDOWANE.



Podłączenie pojedynczego panelu i rezerwe
REKOMENDOWANE.



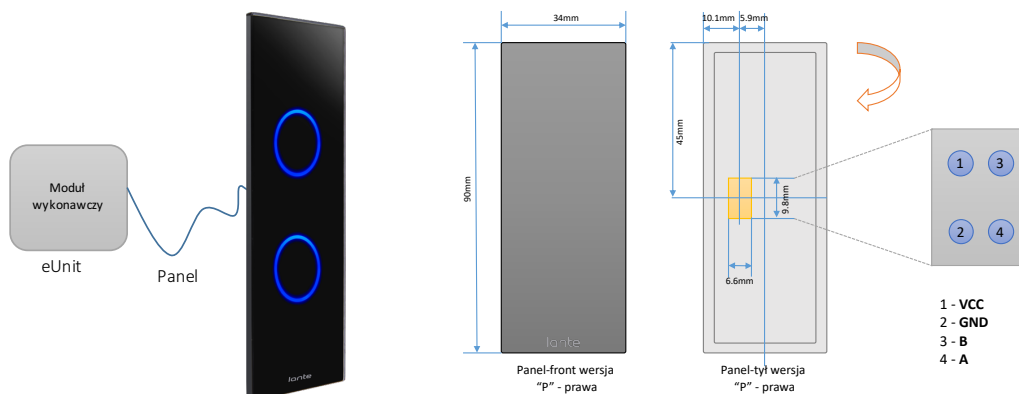
Skrętka, podłączenie 2 paneli obok siebie
lub rezerwe.



NIE POLECANIE! Zbyt duża sztywność powoduje
wypychanie paneli oraz trudności w instalacji.

2.3 Sposoby łączenia

Panele posiadają miniaturowe złącza typu „spring”, nie są odporne na wielokrotne siłowe wciskanie i usuwanie przewodów. Przy prawidłowym użytkowaniu mogą wytrzymać dziesiątki operacji bez uszkodzenia.



Podłączenie pojedynczego panelu, średnica przewodów 0.5mm pasuje do złącza wielokrotnego użytku.

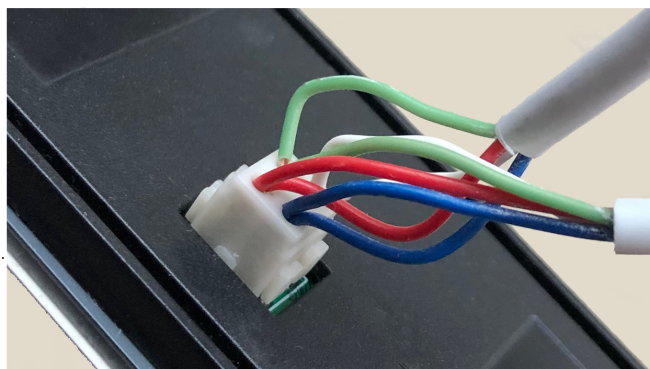
REKOMENDOWANE.



NIE REKOMENDOWANE!

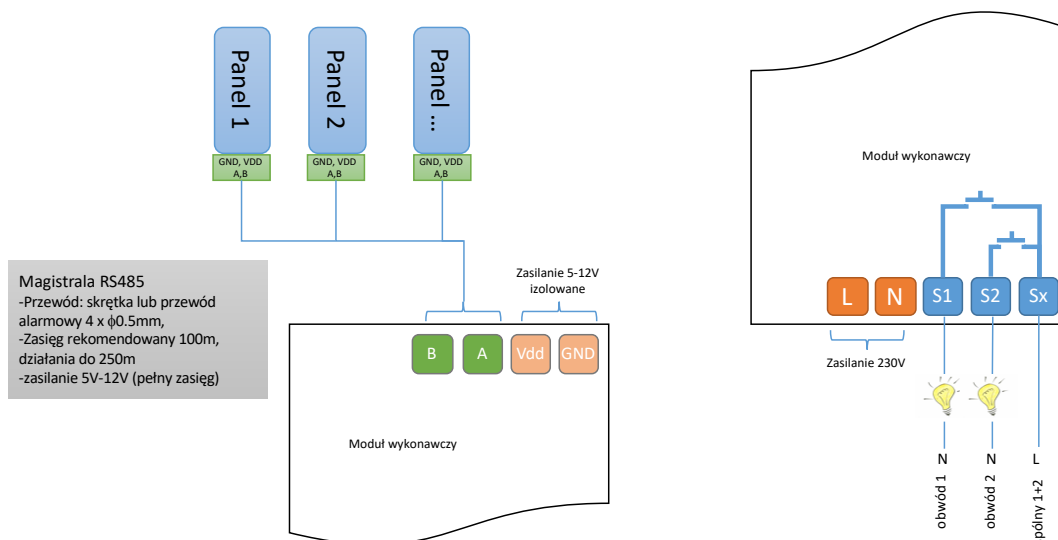
Łączenie wielu przewodów w złączu typu SPRING nie jest zalecane. Złącze może stracić swoje własności zaciskowe. Zaleca się stosowanie:

1. Osobnego przewodu do modułu wykonawczego.
2. Jeśli jest możliwość i miejsce wykonanie rozgałęzienia poza złączem.



3 Schematy montażowe i instalacyjne systemu

3.1 Przykładowe schematy



Schemat montażowy wielu paneli z pojedynczym modułem wykonawczym (do 2 obwodów sterowanych)

4 Instrukcja montażu i demontażu paneli Intelli

4.1 Przygotowanie i montaż przewodów

Weź przewody, 4 x 0,5 mm, UTP, YTDT lub podobne. Usuń izolację kabla, ok 2-3 cm. Następnie usuń izolację każdego 4 przewodów ok. 0,5 cm. Sprawdź instrukcję podłączenia i wepchnij przewody do złącza.

Następnie spróbuj usunąć drut. Jeśli wyczuwasz opór, oznacza to, że drut jest prawidłowo zainstalowany, NIE NALEŻY WYKORZYSTYWAĆ SIŁY do usunięcia (zobacz w kolejnych punktach jak usunąć przewody)



4.2 Montaż paneli

! Przed przystąpieniem do tego kroku konieczne jest oczyszczenie powierzchni do których będzie przyklejana taśma. Powierzchnia powinna być czysta i zalecane, odtłuszczone (np. odtłuszcaczem na bazie alkoholu izopropylowego lub dowolnego innego).

Sprawdź, czy wszystkie kable są prawidłowo włożone i zainstalowane. Jeśli możliwe jest sprawdź instalacji przed przyklejeniem panelu do powierzchni, zalecane.

Jeśli wszystko działa poprawnie, usuń papier ochronny z taśmy samoprzylepnej i powoli, sprawdzając prawidłowe położenie pionowe, dotknij powierzchni, a na koniec dociśnij całą panel całą ręką, aż do całkowitego przyklejenia. Instalacja zakończona!

Jeśli coś pójdzie nie tak i trzeba go usunąć, nie martw się. Zobacz, jak zdemontować. Do następnej instalacji potrzebna jest dwustronna taśma o zalecanej grubości 0,4 - 0,6 mm (ostatecznie można również użyć taśmy 1 mm)



4.3 Demontaż paneli

To proste, ale wymaga odpowiedniego podejścia.

Po pierwsze potrzebujesz cienkiego narzędzia, takiego jak nóż techniczny lub podobny. Nie używaj śrubokręta, nie podważaj!

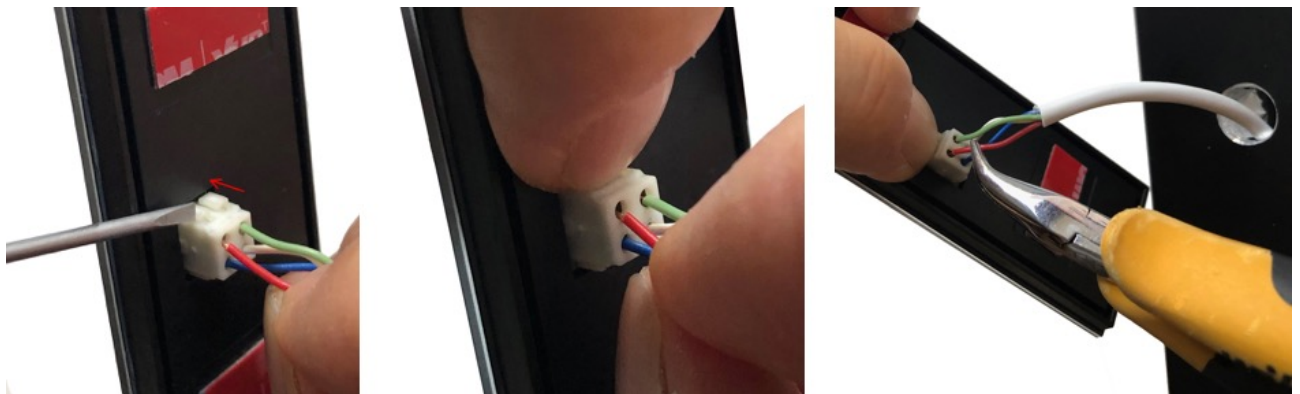
Powoli wepchnij nóż za urządzeniem od góry i powoli przesuując w dół odetnij taśmę, powtórz to samo od dołu. Zrób to delikatnie, aby nie uszkodzić powierzchni, na której zamontowany jest panel. Sama grubość narzędzia powoduje rozciąganie podciętej taśmy.

Następnie oczyść powierzchnie. Dwustronne taśmy dostarczane w standardzie można łatwo usunąć. Teraz możesz przykleić nową dwustronną taśmę o zalecanej grubości 0,4 - 0,6 mm (możesz też użyć taśmy 1 mm) i ponownie zainstalować panel



4.4 Wypięcie przewodów ze złącza

Złącze ma opcję usuwania przewodów bez użycia siły. Istnieją 4 małe przyciski. Aby usunąć każdy przewód, naciśnij przycisk w kierunku obudowy i wyjmij drut drugą ręką. Szczegóły na zdjęciach.



Please Read Carefully

Information in this document is provided solely in connection with LANTE products. LANTE reserve the right to make changes, corrections, modifications or improvements, to this document, and the products and services described herein at any time, without notice.

All LANTE products are sold pursuant to LANTE's terms and conditions of sale.

Purchasers are solely responsible for the choice, selection and use of the LANTE products and services described herein, and LANTE assumes no liability whatsoever relating to the choice, selection or use of the LANTE products and services described herein.

No license, express or implied, by estoppel or otherwise, to any intellectual property rights is granted under this document. If any part of this document refers to any third party products or services it shall not be deemed a license grant by LANTE for the use of such third party products or services, or any intellectual property contained therein or considered as a warranty covering the use in any manner whatsoever of such third party products or services or any intellectual property contained therein.

UNLESS OTHERWISE SET FORTH IN LANTE'S TERMS AND CONDITIONS OF SALE LANTE DISCLAIMS ANY EXPRESS OR IMPLIED WARRANTY WITH RESPECT TO THE USE AND/OR SALE OF LANTE PRODUCTS INCLUDING WITHOUT LIMITATION IMPLIED WARRANTIES OF MERCHANTABILITY, FITNESS FOR A PARTICULAR PURPOSE (AND THEIR EQUIVALENTS UNDER THE LAWS OF ANY JURISDICTION), OR INFRINGEMENT OF ANY PATENT, COPYRIGHT OR OTHER INTELLECTUAL PROPERTY RIGHT.

UNLESS EXPRESSLY APPROVED IN WRITING BY AUTHORIZED LANTE REPRESENTATIVES, LANTE PRODUCTS ARE NOT RECOMMENDED, AUTHORIZED OR WARRANTED FOR USE IN MILITARY, AIR CRAFT, SPACE, LIFE SAVING, OR LIFE SUSTAINING APPLICATIONS, NOR IN PRODUCTS OR SYSTEMS WHERE FAILURE OR MALFUNCTION MAY RESULT IN PERSONAL INJURY, DEATH, OR SEVERE PROPERTY OR ENVIRONMENTAL DAMAGE. LANTE PRODUCTS WHICH ARE NOT SPECIFIED AS "AUTOMOTIVEGRADE" MAY ONLY BE USED IN AUTOMOTIVE APPLICATIONS AT USER'S OWN RISK.

Resale of LANTE products with provisions different from the statements and/or technical features set forth in this document shall immediately void any warranty granted by LANTE for the LANTE product or service described herein and shall not create or extend in any manner whatsoever, any liability of LANTE.

LANTE and the Intelli logo are trademarks or registered trademarks of LANTE in various countries.

Information in this document supersedes and replaces all information previously supplied.

The Intelli logo is a registered trademark of LANTE. All other names are the property of their respective owners.

© 2018 LANTE - All rights reserved LANTE

www.lante.eu